



In forma pensando

Cause, diagnosi e possibili terapie
per problemi di memoria e forme di
demenza



Relatore:

Dr. med. Franco Tanzi



Sommario

- Introduzione al tema
- Demenza: le cause e le forme
- Riconoscere la demenza/diagnosi
- Possibili terapie della demenza
- L'esempio Alzheimer
- Consigli per pazienti e familiari
- Ginnastica per la mente



Introduzione
al tema

„Com' è che si chiama già ...?“

Capita a tutti noi di dimenticare qualcosa, di non potersi concentrare o di smarrire un oggetto.

Ma non ogni vuoto di memoria è normale.

Se i disturbi della memoria, della capacità di concentrazione e reazione aumentano in modo grave possono suggerire la presenza di un declino cognitivo incipiente

Problemi di memoria: una questione di età?

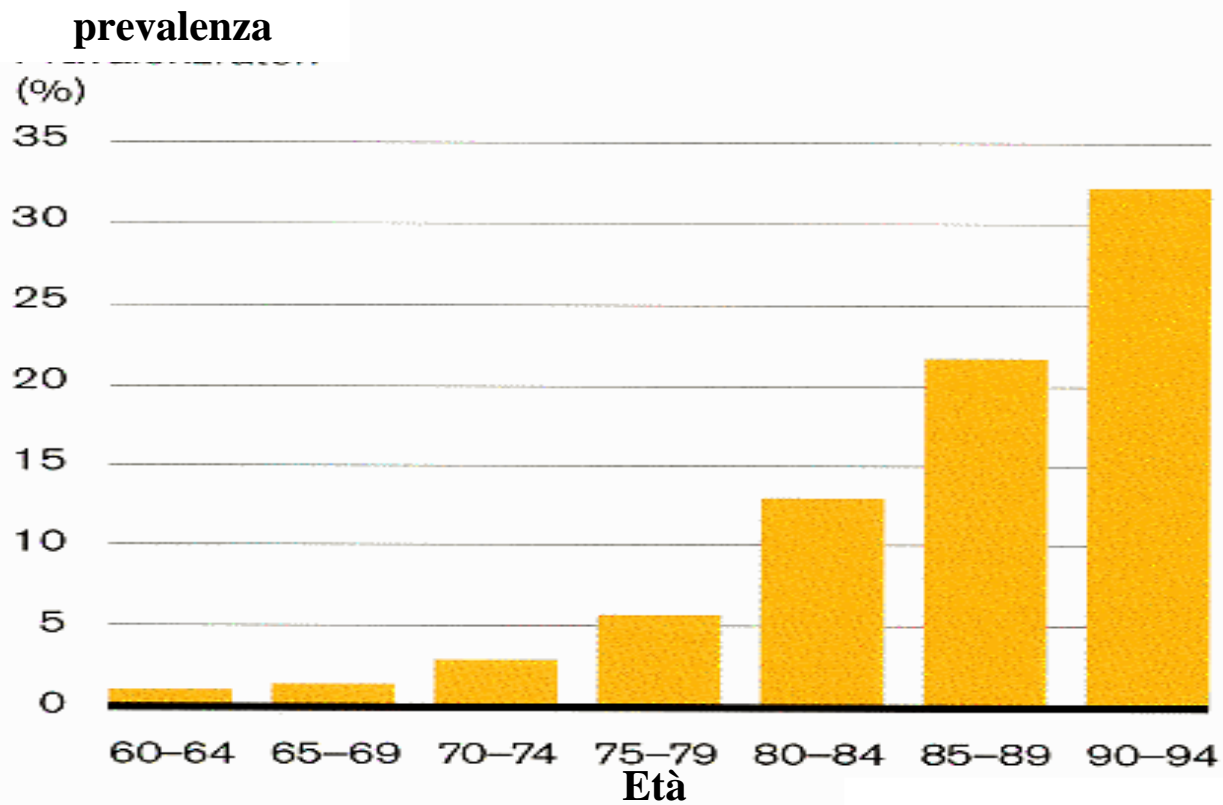
Problemi di memoria e di demenza si verificano più spesso in età avanzata:

- Tra i 60 e 90 anni aumenta il rischio di demenza
- Circa un anziano su 15 soffre di una forma leggera o media di demenza
- Tendenzialmente è più colpito il sesso femminile



Fattore di rischio n. 1: l'età

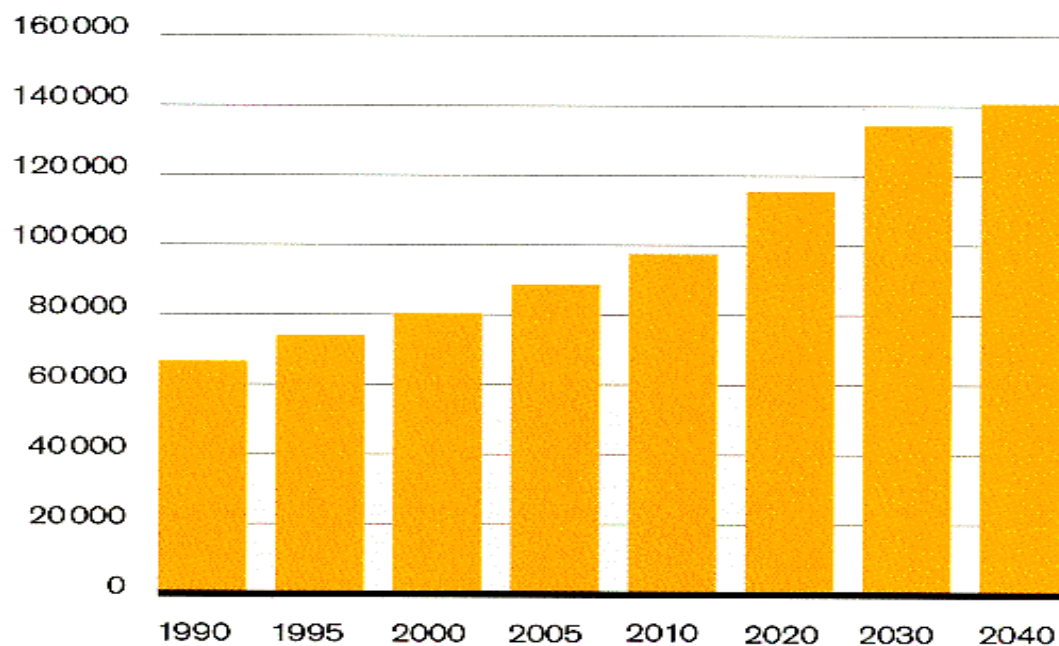
Prevalenza della demenza in funzione dell'età (Hoffman)



Dati e fatti

Circa 90.000 persone in CH sono affette da demenza

Evoluzione probabile della demenza



*cifre dell'Associazione Alzheimer Svizzera.



Demenza:
Le cause
e le forme

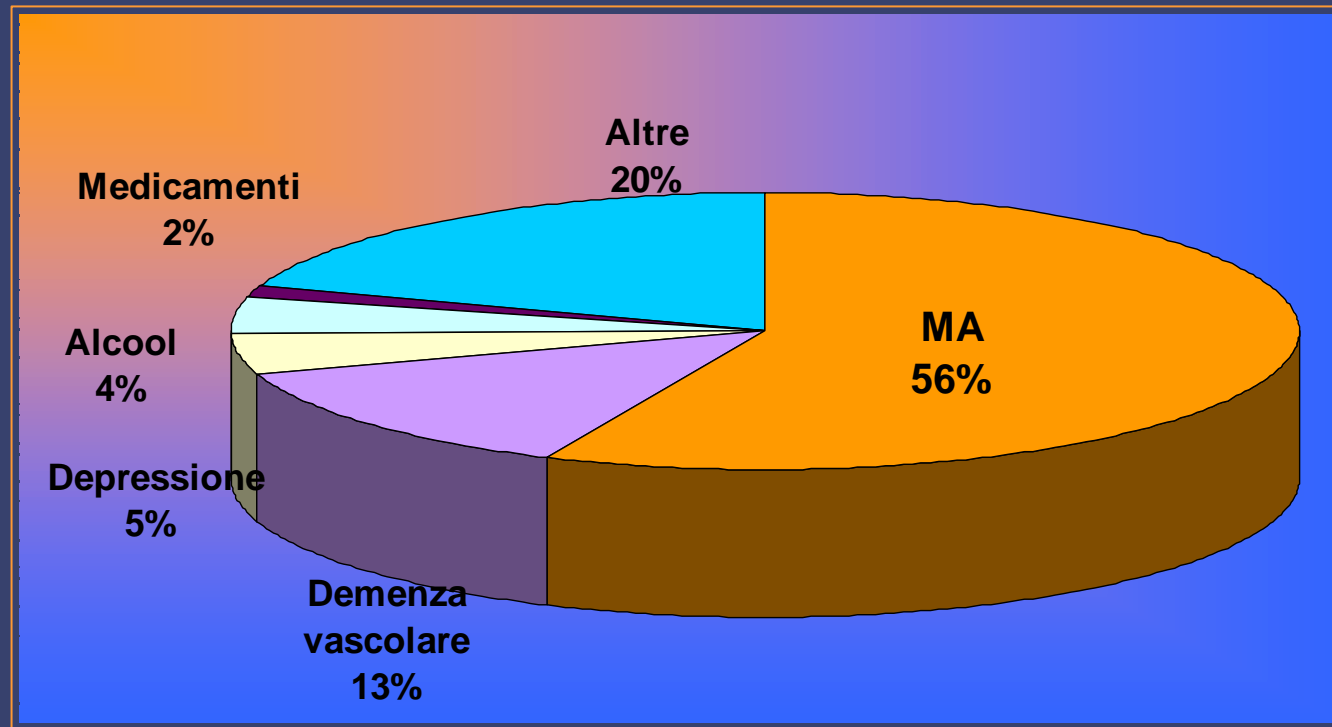
Che cos'è la demenza?

- Declino continuo delle capacità cognitive (memoria, orientamento, concentrazione, linguaggio, gesti, ...)
- Diverse origini e cause

Le cause della demenza

- Morbo di Alzheimer
 - Demenza vascolare
 - Demenza a corpi di Lewy
 - Demenza fronto-temporale
 - Morbo di Parkinson
 - Morbo di Creutzfeld-Jacob
 - Morbo di Huntington
-
- 150 cause diverse
 - Causa più frequente: Morbo di Alzheimer (56%)

Le cause di demenza più frequenti



Livingstone G, 1994, in Burns A, Levy R (eds) *Dementia*

Altre cause di demenza

- Depressione
- Alcolismo
- Abuso di farmaci

Queste forme, se non allo stadio troppo avanzato, sono in parte malattie temporanee e guaribili.

Altre cause possono essere:

- Disturbi ormonali
- Carenza vitaminica
- Infezione da HIV
- Sifilide
- Tumori



Riconoscere
la demenza /
Diagnosi

Una diagnosi precoce può servire perchè ...

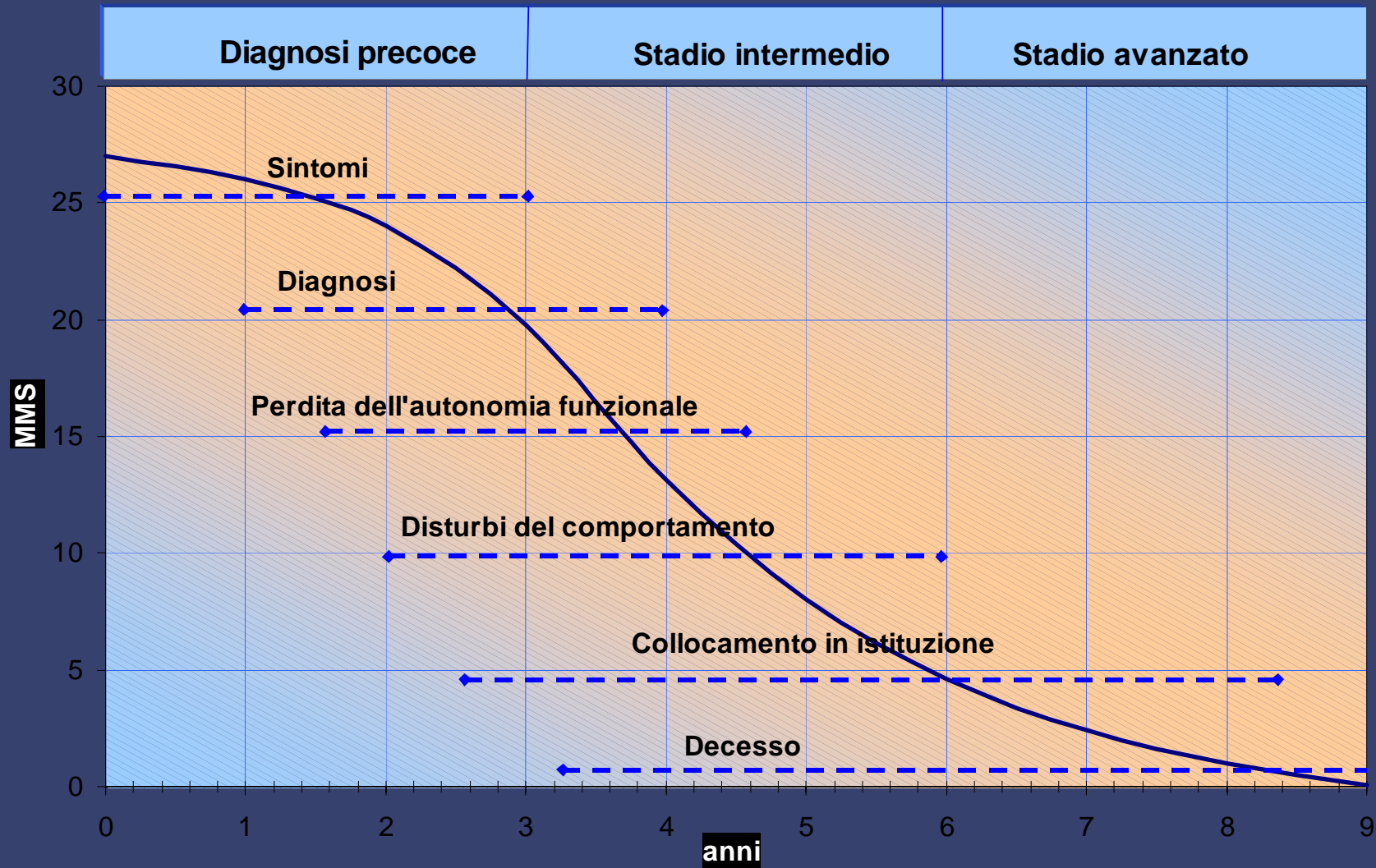
... una chiarificazione ed una terapia precoci conducono a migliori risultati nelle cure mediche

Ricordare:

- Alcune cause di demenza sono curabili
- Nel caso di Alzheimer l'avanzamento della malattia può essere rallentato e stabilizzato
- In tal modo è possibile mantenere la qualità della vita

Evoluzione della malattia di Alzheimer

(Feldman & Gracon, 1996)



Riconoscere i segnali

Le osservazioni di pazienti e familiari possono contribuire al riconoscimento precoce

- **Dimenticanze**
- **Perdersi in un ambiente abituale**
- **Difficoltà nella gestione delle finanze**
- **Deteriorazione delle prestazioni professionali o domestiche**
- **Mancanza di interesse per le attività correnti**
- **Difficoltà nella conduzione di veicoli, a telefonare ...**
- **Difficoltà a seguire una conversazione**

Come ottenere chiarezza?

Parlate con il vostro medico dei disturbi di memoria e delle vostre osservazioni nella vita quotidiana!

Il medico formulerà una diagnosi probabile con:

- **questioni concrete sulla vita quotidiana**
- **semplici tests psicometrici**

Ulteriori valutazioni sono possibili con l'esecuzione di esami di laboratorio e/o di una diagnostica cerebrale per immagini (TAC o RM)

Diagnostica per immagini del cervello: TAC o RM

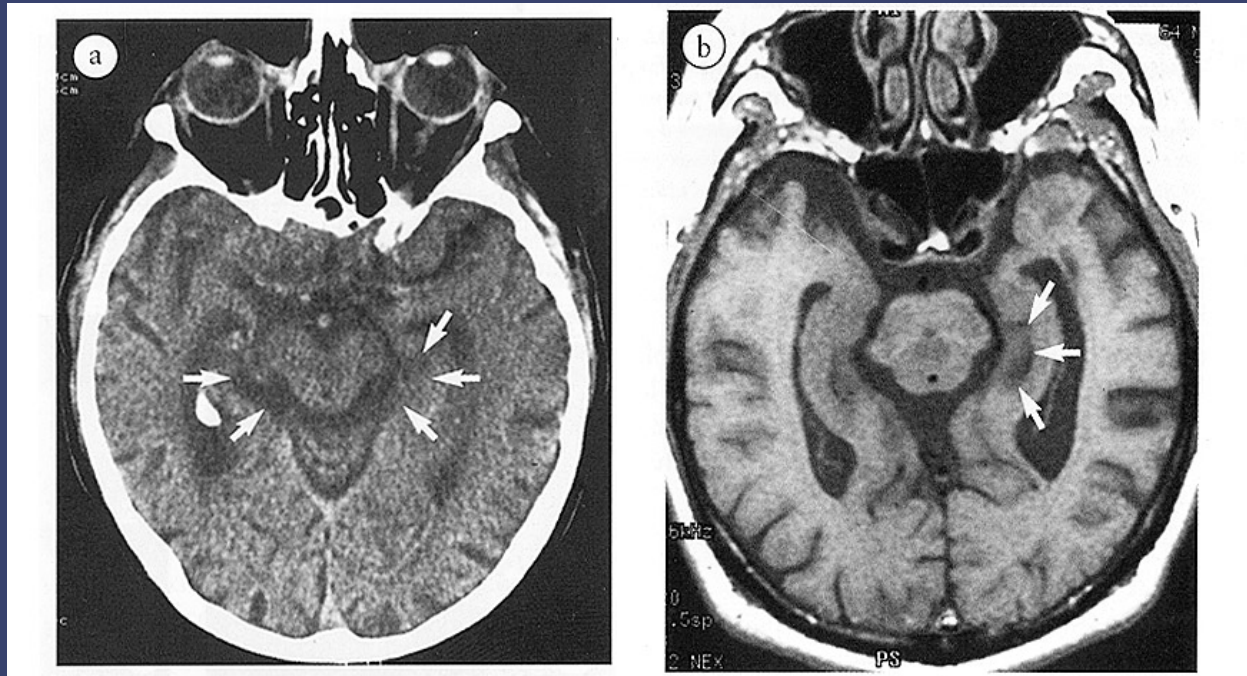


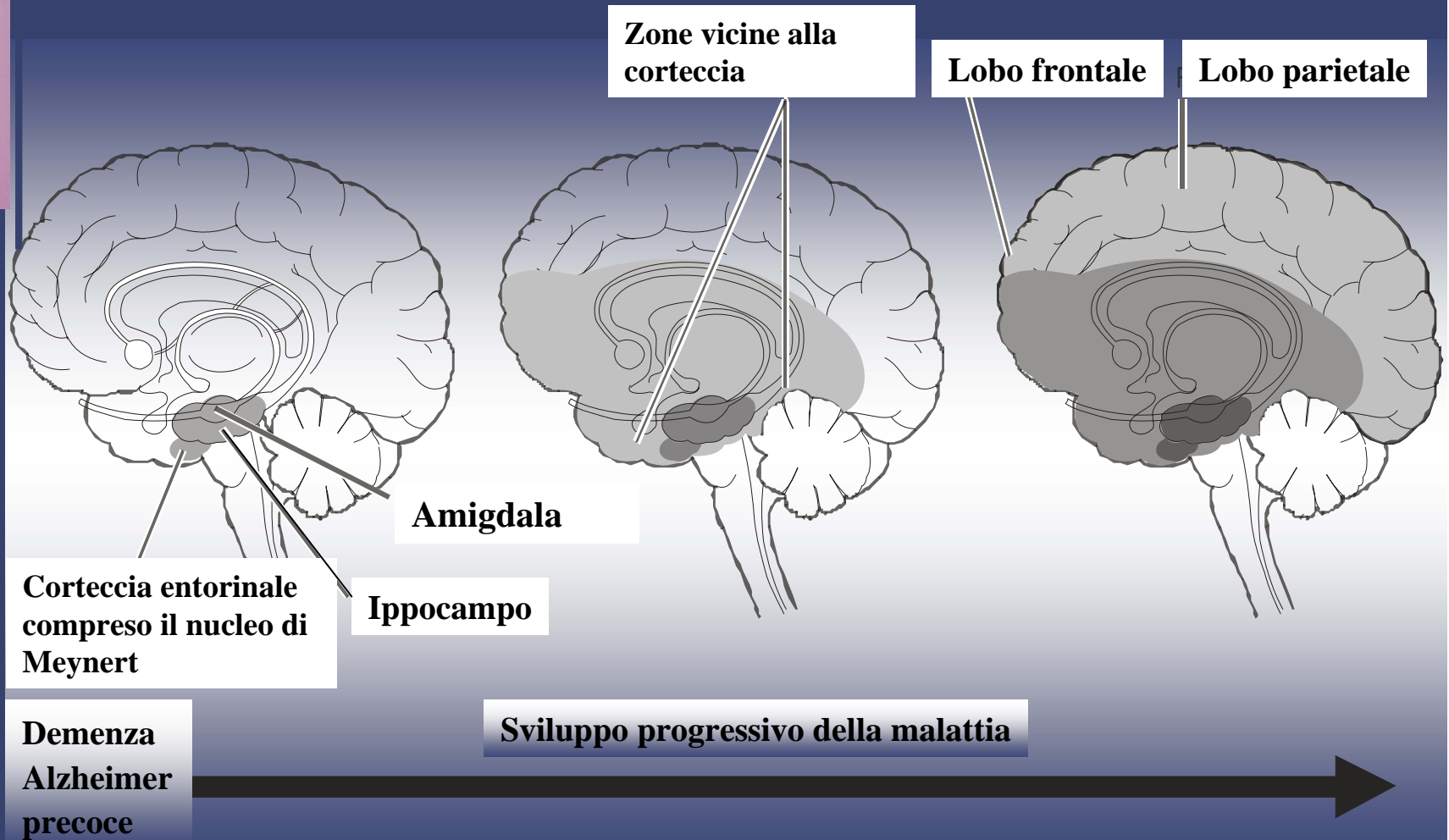
Immagine del cervello che mostrano l'atrofia dell'ippocampo

a) TAC di una paziente di 72 anni

b) RM di un paziente di 64 anni

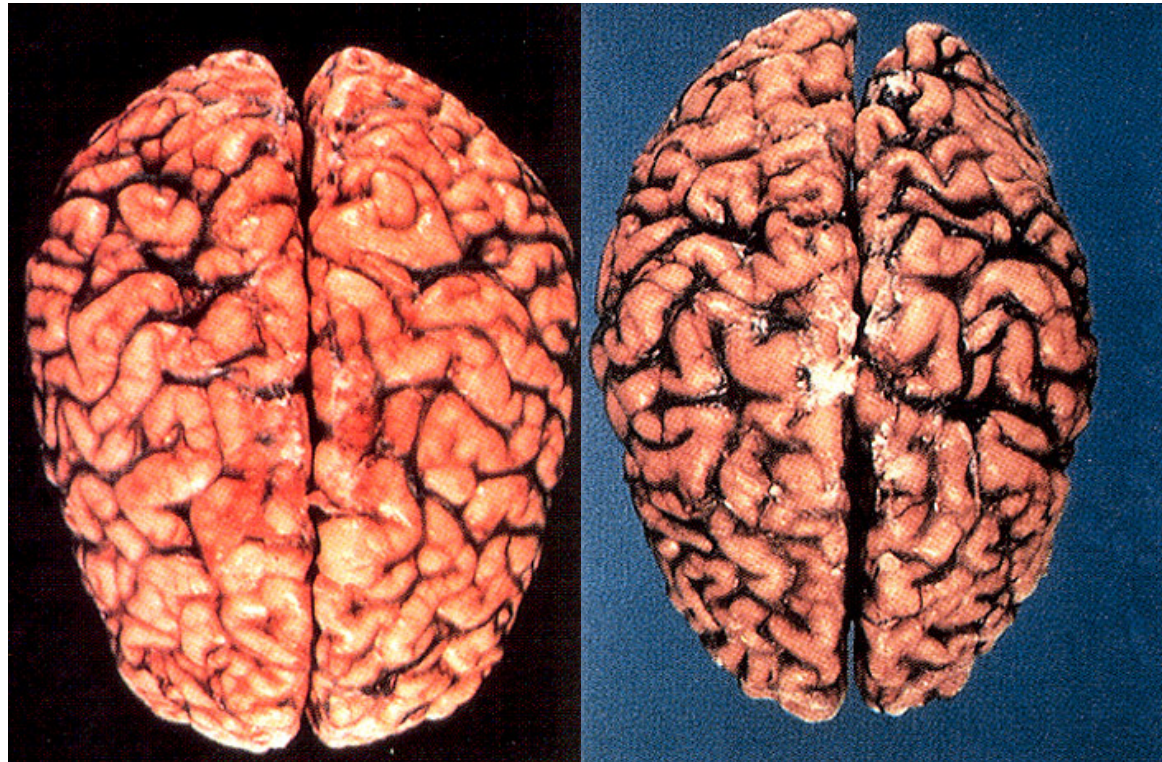


Sviluppo progressivo della malattia





Regressionione del cervello



Normale

Alzheimer



Possibili
terapie della
demenza

Terapia della sindrome demenziale

Quando il disturbo di memoria è causato da un'altra malattia o da una dipendenza bisogna trattare la malattia primaria

- Il trattamento della sindrome demenziale avviene tramite terapia farmacologica o chirurgica (tumore)
- Spesso i problemi di memoria possono essere curati

Terapia della sindrome demenziale

Per la terapia della demenza vengono utilizzati farmaci specifici:

- p.e. inibitori dell'acetilcolinesterasi per la demenza di Alzheimer allo stadio iniziale o intermedio
- p.e. modulatori del glutammato per la demenza di Alzheimer in stadio avanzato
- acido acetilsalicilico (profilassi secondaria) per la demenza vascolare

I sistemi di neurotrasmissione nella malattia di Alzheimer

**Sistema
glutaminergico**

Glutammato ↑

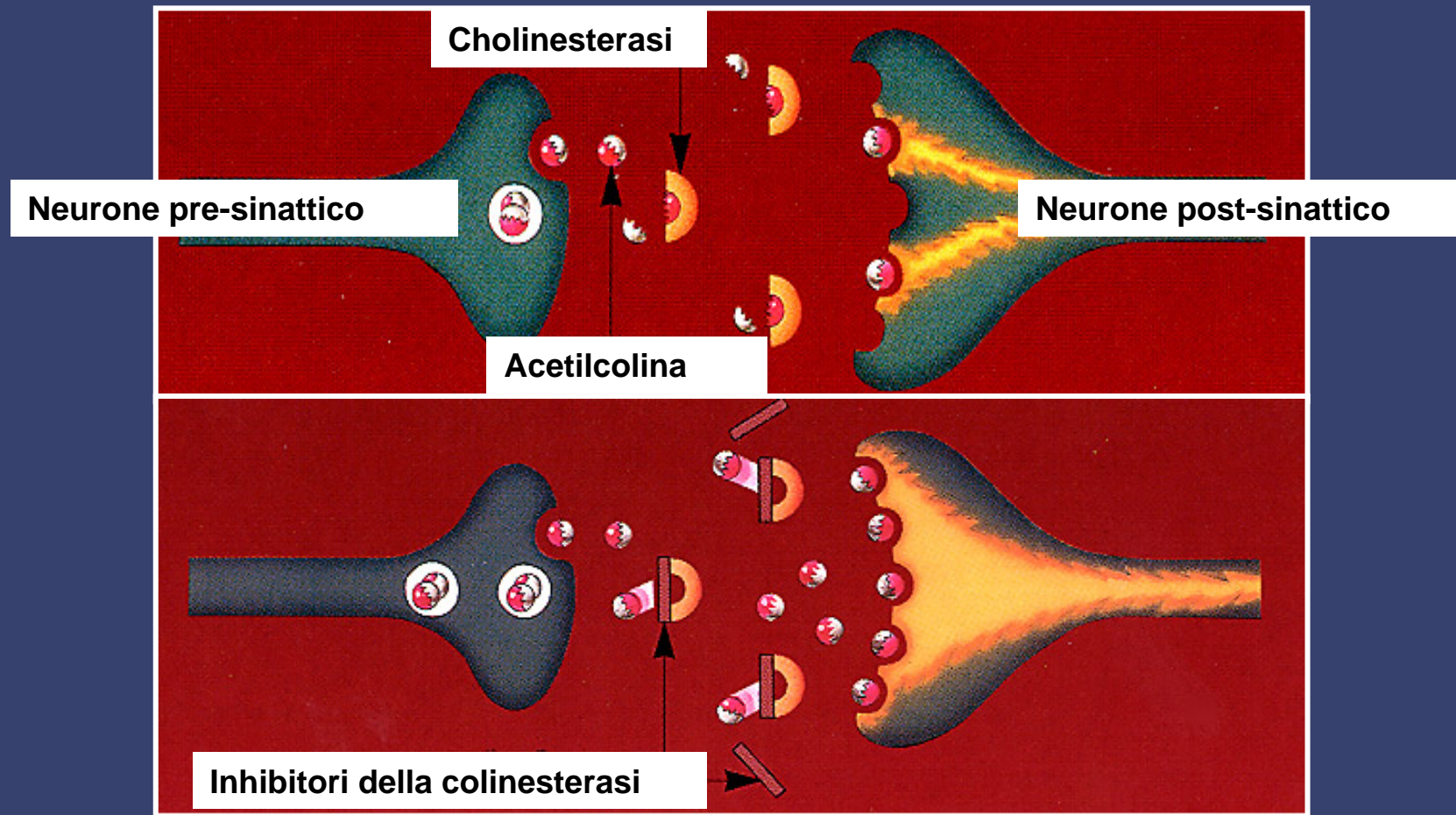
**Sistema
colinergico**

Acetilcolina ↓

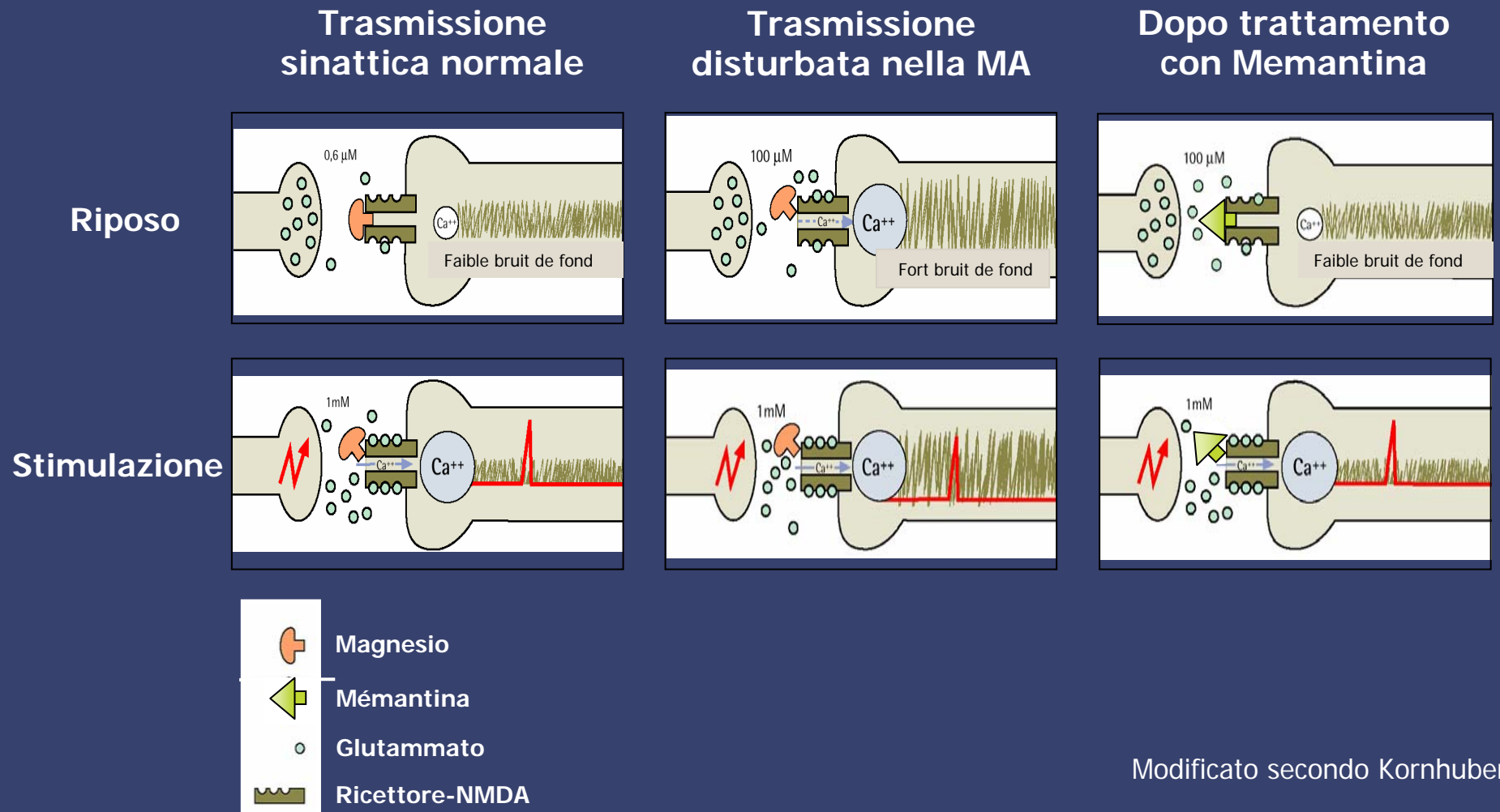
Inoltre:

- Sistema serotoninergico
- Sistema GABAergico

Meccanismo d'azione degli inibitori della colinesterasi



Meccanismo d'azione del modulatore del glutammato



Modificato secondo Kornhuber

Misure accompagnatorie

Al trattamento farmacologico devono accompagnarsi misure concomitanti quali la terapia ambientale e le misure socio-terapeutiche (nel caso di demenza allo stadio leggero o medio)

Esistono le seguenti misure socio-terapeutiche:

- Allenamento di memoria
- Terapia cognitiva
- Psicoterapia
- Fisioterapia
- Terapia del comportamento
- Terapia musicale
- Ergoterapia

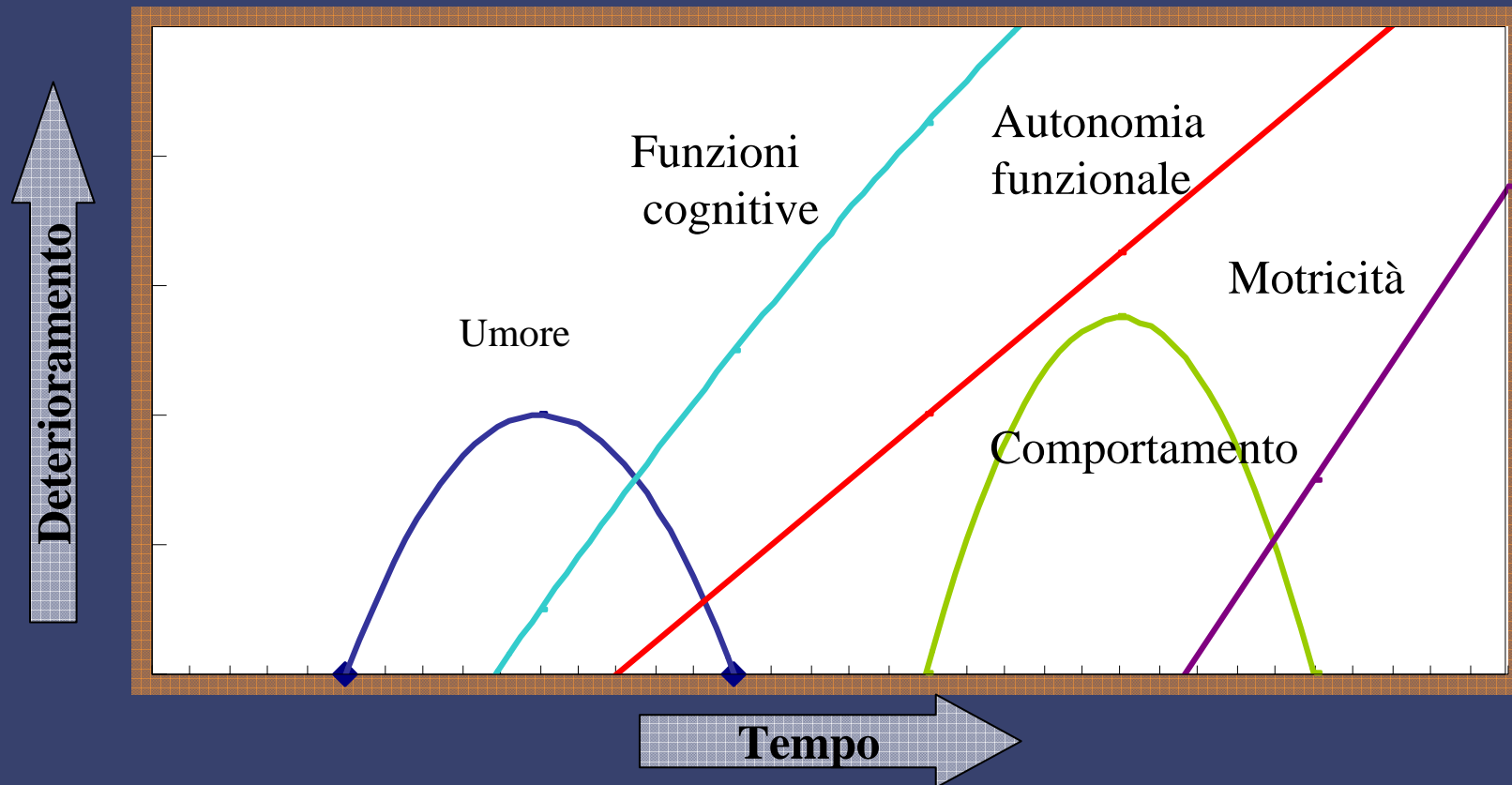


L'esempio
della malattia
di Alzheimer

Decorso della malattia

1. Leggeri vuoti di memoria, memoria per eventi recenti ridotta, difficoltà a trovare le parole giuste, difficoltà di orientamento. I pazienti vivono comunque relativamente autonomi.
2. I deficit della memoria (a breve e lungo termine) e dell'orientamento aumentano ulteriormente. I pazienti sono ansiosi, tendono a girovagare, è necessaria una certa sorveglianza.
3. Memoria e capacità cognitive vengono a mancare, il linguaggio è ridotto a poche parole, il senso di orientamento è perduto. I pazienti necessitano di assistenza continua.

Sintomatologia nell'evoluzione tipica della MA



Gauthier et al (1996), Kertesz and Mohs (1996), Gelinas and Auer (1996),
Eastwood and Reisberg (1996), Barclay et al (1985)

Possibili sintomi concomitanti

- **Delirio/allucinazioni**
- **Cadute con ferite**
- **Depressione/stato ansioso**
- **Incontinenza urinaria e intestinale**
- **Perdita di peso per trascuratezza alimentare**
- **Agitazione/disturbi del sonno**

Terapia farmacologica

La demenza di Alzheimer nella maggior parte dei casi viene trattata con inibitori dell'acetilcolinesterasi e in un secondo tempo con modulatori del glutammato

L'avanzamento della malattia può in tal modo essere ritardato di oltre 12 mesi

Un trattamento precoce assicura quindi la qualità di vita dei pazienti e die familiari



Consigli utili
per pazienti e
familiari



L'importanza della benevolenza

- Familiari e amici hanno un ruolo importante per la terapia
- La cura e l'amore formano le basi per il successo del trattamento
- E' importante che i familiari sappiano imparare a risparmiare le loro forze



Come facilitare la vita quotidiana

- **Usate frasi brevi e semplici**
- **Parlate lentamente e distintamente**
- **Riferitevi a ricordi comuni**
- **Fate partecipare il paziente alla vita e ai lavori domestici**
- **Aiutatelo ad orientarsi in casa con simboli o cartelli**
- **Fate il possibile per evitare liti**



Cosa possono fare i familiari per aiutare se stessi?

Spesso i familiari si sentono impotenti e disperati. Il peso delle responsabilità può diventare eccessivo.

- Fatevi coraggio e chiedete aiuto finché siete in tempo
- Verbalizzate le vostre preoccupazioni e paure
- Non trascurate troppo la vostra vita e la vostra famiglia: prendetevi del tempo libero per rigenerarvi
- Permettetevi di tanto in tanto qualcosa che vi fa bene
- Informatevi in tempo sulle possibilità di un'accoglienza diurna e di un ricovero a breve o a lungo termine

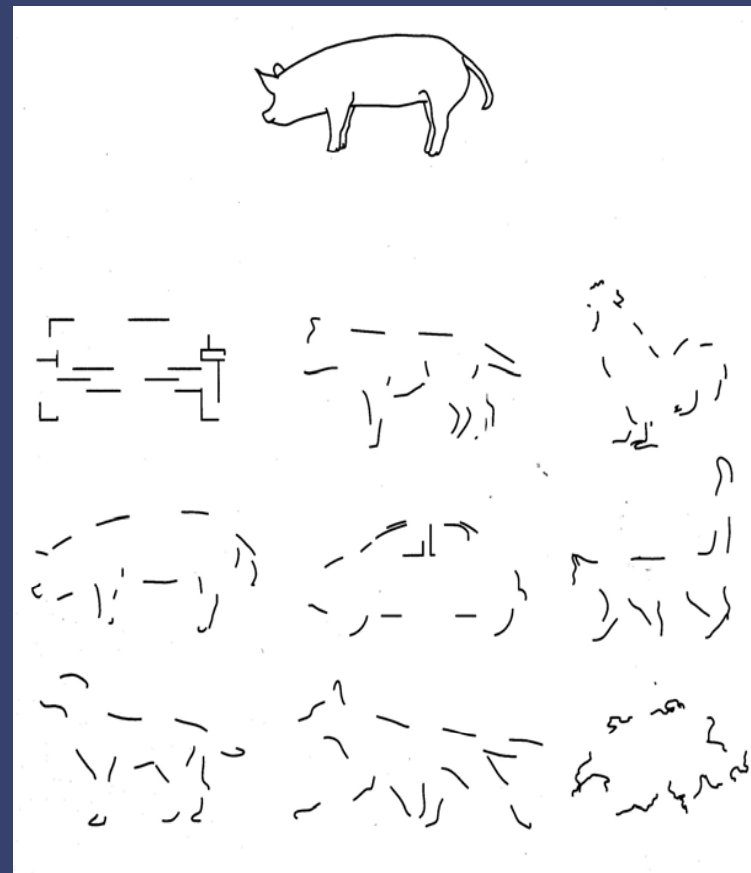


Ginnastica
per la
testa

Esistono misure preventive?

Esercizi di memoria possono allenare la mente ed attivare le capacità esistenti.

Esempio di un esercizio per l'allenamento della percezione visiva:
Riconoscete questi frammenti?



Dove chiedere aiuto?

- Presso le sezioni regionali e cantonali della Pro Senectute
- Presso le sezioni regionale e cantonali dell'Associazione Alzheimer
- Presso il vostro medico di fiducia
- Presso il medico specialista
- Presso i centri ospedalieri di geriatria

Altre informazioni

La pubblicazione „In forma pensando“ è disponibile presso il vostro medico.

Per altre informazioni visitate il
Nostro sito internet:
www.altersdemenz.ch





Riassunto



3 consigli per concludere



1. La diagnosi tempestiva di disturbi della memoria aumenta le possibilità di trattamento e di guarigione!
2. Non tutti i disturbi di memoria significano demenza di Alzheimer!
3. La diagnosi precoce della demenza di Alzheimer offre buone possibilità per ritardare la malattia e prolungare la qualità della vita.